



中華民國肥胖研究學會

115年度肥胖醫療專業人員核心課程

掃描此QR code，或是點選以下網址進入課程頁面：

115年度肥胖醫療專業人員核心課程(1)

<https://ctsso.tmu.edu.tw/signin/OTY%3D>



115年度肥胖醫療專業人員核心課程(2)

<https://ctsso.tmu.edu.tw/signin/MTAw>



★115年度肥胖醫療專業人員核心課程(2)
115/5/24(日) 中午12:00才可以開始簽到



課程說明

- 一. 課程開放時間：115年5月24日(中午12:00) - 8月15日(晚上23:59)
- 二. 影片結束後會有10題課後測驗，每題配分10分，滿分100分
- 三. 每堂課後測驗及格分數為60分，可反覆作答
- 四. 完成當天所有課程及測驗及格，才能簽退並獲得學分
- 五. 目前接受線上課程學分學會：中華民國營養師公會全國聯合會、中華民國護理師護士公會全國聯合、中華民國糖尿病衛教學會
- 六. 各學分取得期限：
 - 中華民國糖尿病衛教學會：6/5(五)17:00前簽退
 - 中華民國護理師護士公會全國聯合：6/5(五)17:00前簽退
 - 中華民國營養師公會全國聯合會：6/5(五)17:00前簽退
 - 中華民國肥胖研究學會：8/15(六)23:59前簽退
- 七. 課程關閉前，簽退後仍可繼續觀看影片及考題
- 八. 8月15日(晚上23:59)課程關閉，影片及考題皆無法繼續觀看



點選簽到連結後，會有以下畫面



課程簽到



會員簽到

會員登入並簽到

會員請點選會員簽到

非會員簽到

*身分證號碼：

請填入報名時的身分證號碼

送出資料

課程名稱： 【上課專用】114年度肥胖醫療專業人員核心課程(1)

活動開始時間： :

活動結束時間：

簽到開放時間：



課程簽到

課程名稱：	109年度肥
活動開始時間：	2020-04-
活動結束時間：	2020-08-



會員登入

親愛的會員您好：
登入以使用：查詢積分、會員資料修改

帳號 | 用戶名稱(身分證字號)

密碼 | 密碼

新會員密碼預設值為出生年月日
(共六碼，民國XX年XX月XX日)

登入

帳號為身份證字號(英文大寫)
密碼為民國出生年月日(共六碼)

*身分證號碼：

請填入

送出資料



線上課程

課程名稱：	【上課專用】114年度肥胖
報名編號：	4
姓名：	

課程說明

- 一、課程開放時間：114年4月20日(中午12:00) - 8月15日(晚上23:59)
- 二、影片結束後會有10題課後測驗，每題配分10分，滿分100分
- 三、每堂課後測驗及格分數為60分，可反覆作答
- 四、完成當天所有課程及測驗及格，才能簽退並獲得學分
- 五、目前接受線上課程學分學會：中華民國營養師公會全國聯合會、中
- 六、各學分取得期限：
 - ▶ 中華民國糖尿病衛教學會：5/2(五)17:00前簽退
 - ▶ 中華民國護理師護士公會全國聯合：5/2(五)17:00前簽退
 - ▶ 中華民國營養師公會全國聯合會：7/4(五)17:00前簽退
 - ▶ 中華民國肥胖研究學會：8/15(五)23:59前簽退
- 七、課程關閉前，簽退後仍可繼續觀看影片及考題
- 八、8月15日(晚上23:59)課程關閉，影片及考題皆無法繼續觀看

授課講師

系統提示訊息



簽到成功！請觀看影片完成線上課程！

確認

會出現簽到成功的小視窗，
點選右下角確認即可



授課講師

蕭敦仁 醫師

潘文涵 教授

宋晏仁 醫師

葉志嶸 教授

謝明哲 教授

趙振瑞 教授

陳揚卿 醫師

歐弘毅 醫師

劉俊人 醫師

課程影片

↑ 點選此排可以直接跳至講師影片



蕭敦仁 醫師

為何要學習肥胖醫學-莫忘初衷



學歷

國立臺灣大學職衛所職業醫學 博士

服務單位

敦仁診所 院長

中華民國肥胖研究學會 榮譽理事長

課程影片請點此處播放





蕭敦仁 醫師

潘文涵 教授

宋晏仁 醫師

葉志嶸 教授

謝明哲 教授

趙振瑞 教授

陳揚卿 醫師

歐弘毅 醫師

劉俊人 醫師

會員區

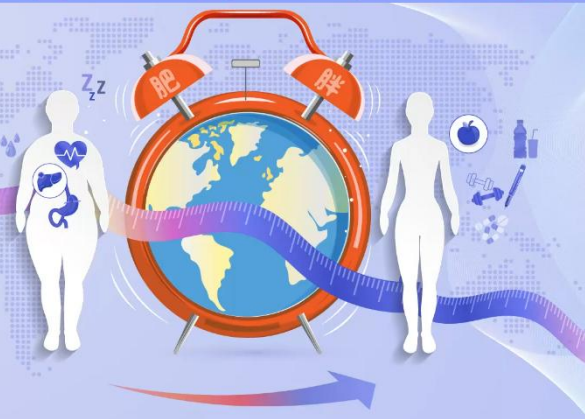
會員出

f

LINE

114年度

肥胖醫學醫療專業人員
核心課程



學歷

國立臺灣大學職衛所職業醫學 博士

服務單位

敦仁診所 院長

中華民國肥胖研究學會 榮譽理事長

影片觀看完畢後，會以下出現考題↓

收合/展開考題

1. 據英國劍橋大學流行病學綜合分析，人類死亡率最低的BMI為何？

- (A) 18.5-22.5
- (B) 22.5-25.0
- (C) 25.0-27.5
- (D) 27.5-30.0

2. 肥胖症致癌機轉，以下何者為非？

- (A) 胰島素抗性IGF-1
- (B) 血脂、血壓過高



蕭敦仁 醫師

葉志嶸 副教授

簡怡雯 教授

林裕誠 醫師

謝明哲 教授

歐弘毅 醫師

D) 27.5-30.0

19. 依據健保資料庫分析，BMI 與健保費用支出，以下敘述何者正確？ (A)

- A) 無論年齡高低，BMI 越大健保支出越高
- B) 只有年紀輕者，BMI 越大花醫療費用越多
- C) 年紀大者，BMI 中等花比較少費用
- D) 以上皆非

20. 依據國衛院 2012 年的研究，BMI 與死亡率的關係為何？ (B)

- A) BMI 越大死亡率越高
- B) BMI 過大與過低者死亡率較高
- C) 老年人的 BMI 過大死亡率最高
- D) 以上皆非

考題為60分及格，不及格者須重新作答

分數: **40** 不及格！請重新作答！

重新作答





蕭敦仁 醫師

葉志嶸 副教授

簡怡雯 教授

林裕誠 醫師

謝明哲 教授

歐弘毅 醫師

- B) 24, 27
- C) 25, 30
- D) 24, 28

19. 肥胖症致癌機轉，以下何者為非？(B)

- A) 胰島素阻抗性 IGF-1
- B) 血脂血壓過高
- C) 女性荷爾蒙過高
- D) 慢性發炎 cytokines

20. 肥胖症的健康危害？(D)

- A) 生理
- B) 心理
- C) 社會
- D) 以上皆是

及格後，方可進行下一堂課

分數: **65** 恭喜通過！

重新作答





蕭敦仁 醫師

葉志嶸 副教授

簡怡雯 教授

林裕誠 醫師

謝明哲 教授

歐弘毅 醫師

會員
專區

會員
登出



20. 積極的生活形態管理有助於糖尿病患的血糖與體重控制，在著名的Look AHEAD研究中，追蹤生活形態介入後1年與4年時的糖化血色素及體重變化以下何者為非？(C)

- A) 糖化血色素的改善幅度1年比4年時大
- B) 體重變化量1年比4年時大
- C) 不論1年或4年時糖化血色素的改善幅度都比體重還要明顯
- D) 以上皆正確

分數: **75** 恭喜通過!

重新作答

課程簽退

所有影片觀看完畢且考試皆及格後，方可簽退



線上課程

課程名稱：	測評
報名編號：	5
姓名：	cts

課程說明

1. 109年4月26日(中午12點) - 5月8日(下午5點)時間內進行第一天的線上課程
2. 影片結束後會有20題課後測驗，每題配分5分
3. 每堂課後測驗及格分數為60分，可反覆作答
4. 完成當天所有課程及測驗及格，才能簽退並獲得學分
5. 目前接受線上課程學分學會：中華民國營養師公會全國聯合會 中華民國護理師護士公會全國聯合會 中華民國糖尿病衛教學會

授課講師

簽退成功

恭喜您完成線上課程！
在課程最後，請您協助完成線上課程滿意度調查表！

確認

請點選確定，會跳出課後問卷。





簽退成功後會跳出滿意度調查表的表單，麻煩學員填寫，給學會一個回饋，謝謝您！

115 年肥胖醫學醫療專業人員線上核心課程滿意度調查表

各位與會者您好：

為使本會能瞭解各位與會者對於此次課程之意見，希望您寶貴的意見能作為我們努力與改進的方向，再次謝謝您的參與和協助！

中華民國肥胖研究學會 秘書處敬上

*必填

一、報名身分 *

- 醫師
- 營養師
- 護理師
- 藥師
- 物理治療師
- 其他



非常不滿意



非常滿意

二、對本次活動之線上課程安排感到滿意的程度? *

1

2

3

4

5

非常不滿意



非常滿意

三、對學會未來開辦的課程您的建議是：

謝謝~

提交

填寫完畢後，記得按提交。

請勿利用 Google 表單送出密碼。

Google 並未認可或建立這項內容。 [檢舉濫用情形](#) - [服務條款](#) - [隱私權政策](#)

Google 表單



出現此畫面代表表單送出成功，
非常感謝您！

115年肥胖醫學醫療專業人員線上核心課程滿意度調查表

我們已經收到您回覆的表單。

[提交其他回應](#)

Google 並未認可或建立這項內容。 [檢舉濫用情形](#) - [服務條款](#) - [隱私權政策](#)

Google 表單



恭喜您完成第二堂課囉！